

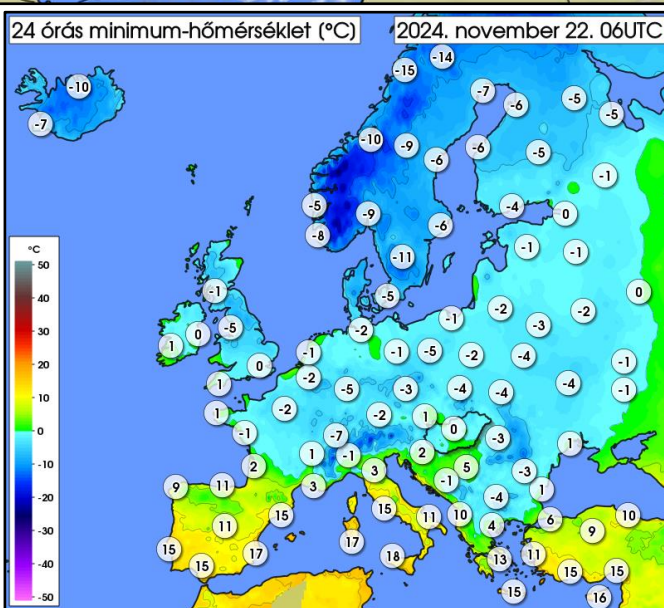
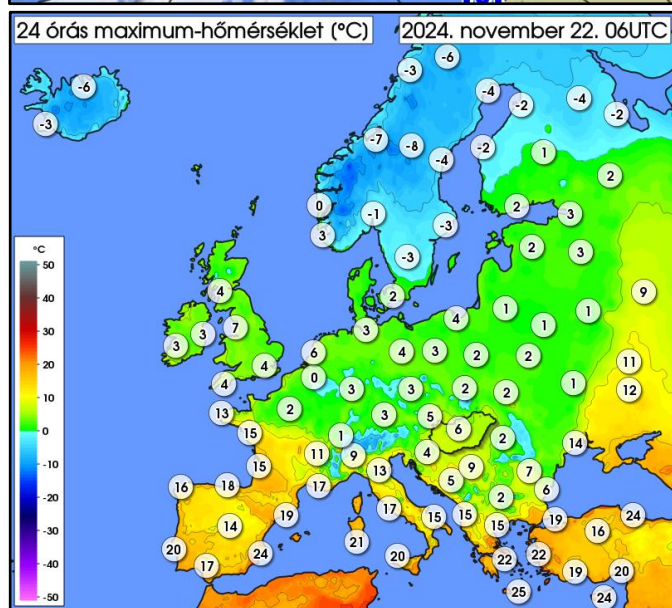
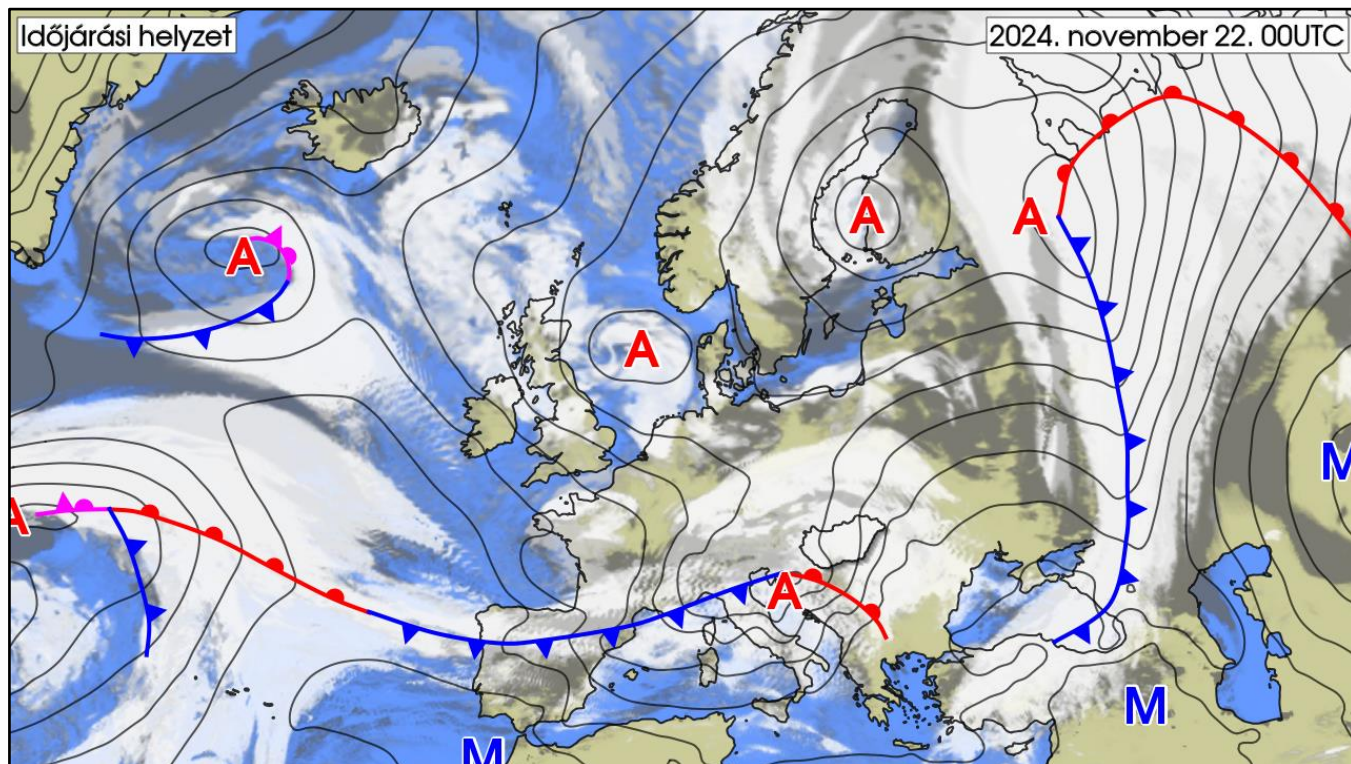
IDŐJÁRÁSI NAPIJELENTÉS

137. évfolyam 327. szám

Budapest

2024. november 22. péntek

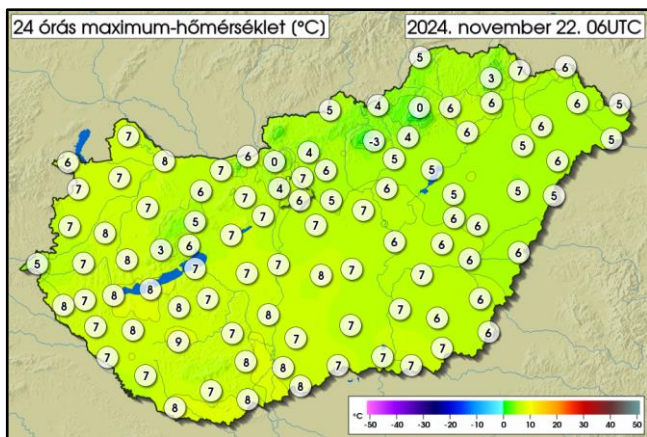
AZ IDŐJÁRÁSI HELYZET EURÓPÁBAN



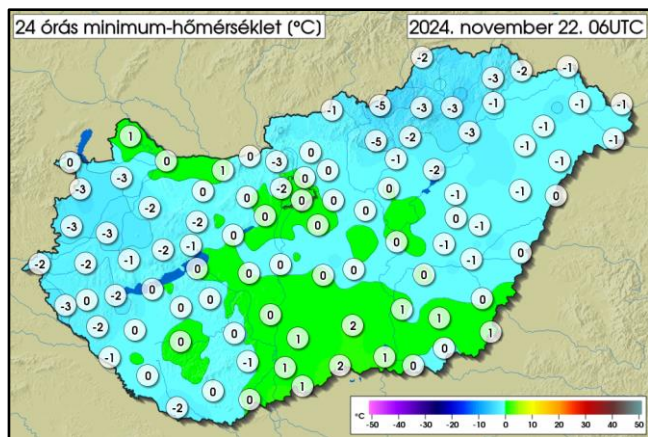
Európa időjárását ciklonok teszik változókonnyá, a csapadékmentes, eseménytelen időt okozó anticiklonok kontinenstünk keleti és déli peremvidékére szorulnak. Finnország felett többközpontú ciklonrendszer helyezkedik el, a hozzá kapcsolódó hidegfront több ezer kilométer hosszan a Fekete-tengerig húzódik. E mentén többfelé fordul elő eső, zápor, északabbra havazás. Szlovénia térségében is markáns ciklon figyelhető meg, amely Közép-Európában okoz többfelé vegyes csapadékot, illetve a hidegfrontja mentén Dél-Franciaországban és a Pireneusokban is sokfelé esik. Nyugat-, Északnyugat-Európában nem jellemző az összefüggő csapadék, inkább záporok, hózáporok alakulnak ki. A sarkvidéki eredetű hideg légtömeg a mediterrán térség kivételével elárasztotta kontinenstünket, sokfelé csak kevéssel alakul fagypontra felett a hőmérséklet, Skandináviában pedig a tengerparti részek kivételével nagy területen napközben is fagy. Szombat estig a Kárpát-medence időjárását is hideg légtömeg alakítja, és már szárazabb levegő érkezik fölénk.

MAGYARORSZÁG IDŐJÁRÁSA

Az adatok a kiadás napján 06UTC-kor zárulnak és az előző 24 órás szélsőértékeket tartalmazzák



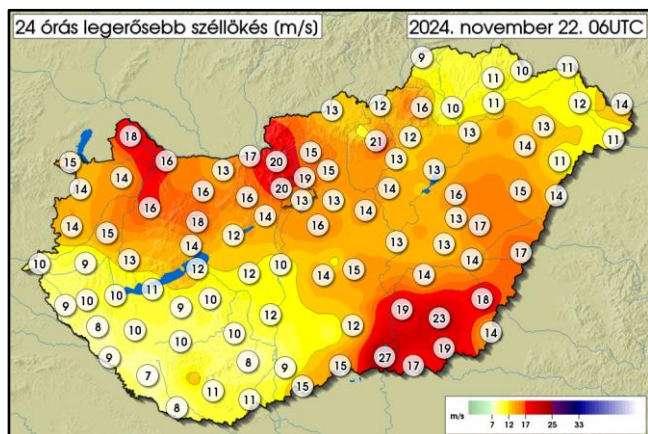
	MIN	MAX
11. 21.	-3,2 °C Kékestető	8,7 °C Báta
REKORD	-8,9 °C Kékestető 1998	21,0 °C Kecskemét 1926



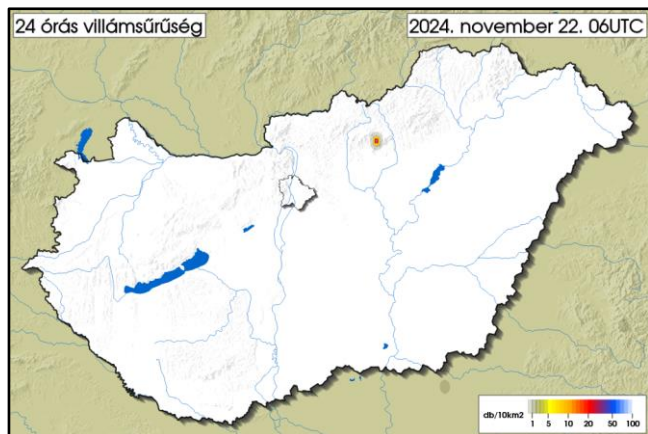
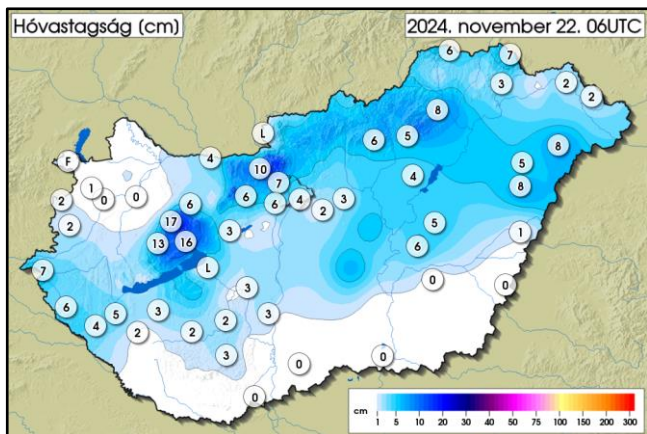
	MIN	MAX
11. 21.	-5,3 °C Zabar	1,6 °C Kelebia
REKORD	-13,7 °C Gagyvendégi 1999	12,4 °C Pécs 1926



	MAX
11. 21.	24,3 mm Nagyatád
REKORD	55,6 mm Szokolya 1952



	MAX
11. 21.	27,0 m/s Szeged külterület
REKORD	29,0 m/s Dobogókő 1973

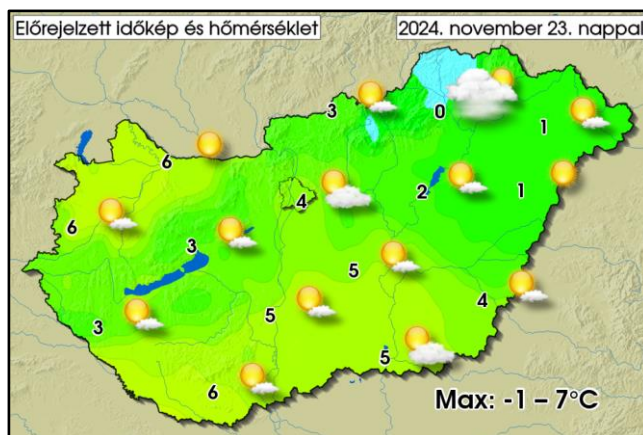
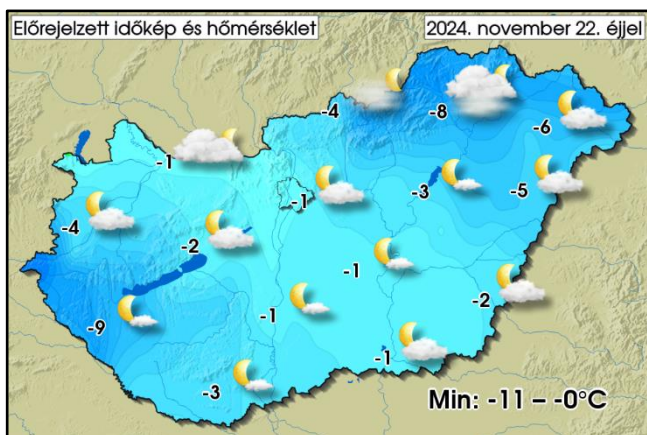


AZ ELŐZŐ NAP IDŐJÁRÁSÁRÓL RÖVIDEN:

Csütörtökön a többórás napsütés mellett gomolyfelhők is képződtek, néhány helyen zápor, hózápor előfordult. Délutántól délnyugat felől erősen megnövekedett a felhőzet. A nyugati szél az ország északkeleti harmadában megerősödött. A legmagasabb hőmérséklet 4 és 9 fok között alakult. Éjszaka már mindenütt beborult az ég, és egyre többfelé alakult ki havazás, havas eső, eső, a Mátrában hózivatar is előfordult. Hajnalra -4 és +3 fok közé csökkent a hőmérséklet. Az elmúlt 24 órában lehullott csapadék mennyisége általában 1 és 15 mm között alakult, de a Dunántúlon néhol 20 mm-t meghaladó mennyiségű csapadékot is regisztráltak.

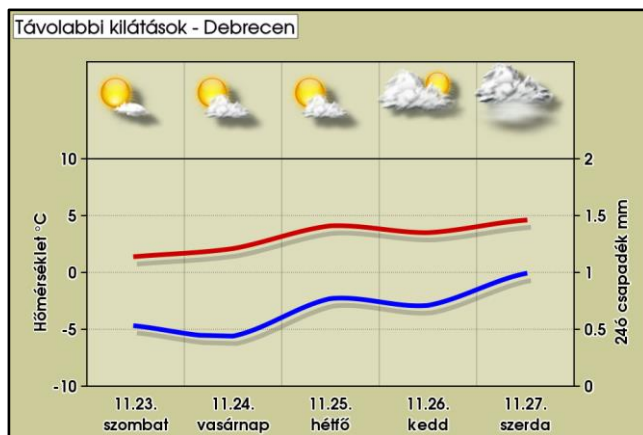
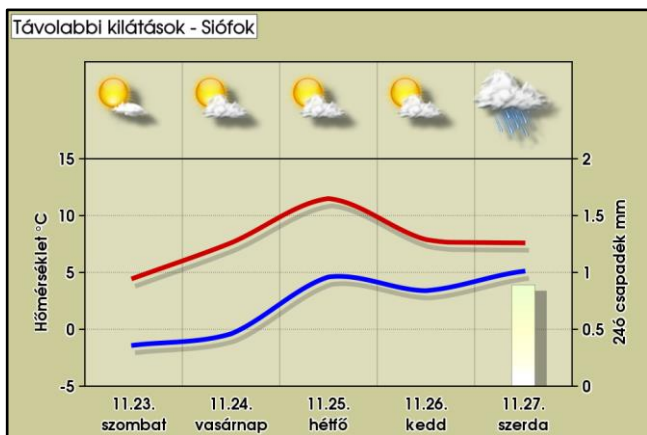
VÁRHATÓ IDŐJÁRÁS AZ ORSZÁG TERÜLETÉN MÁSNAP ESTIG:

Délután északnyugat felől gyorsan szakadozik, csökken a felhőzet, de a keleti megyékben még több lesz a felhő. Estig már csak a déli és keleti határ mentén valószínű gyenge intenzitású, vegyes halmazállapotú csapadék (a csapadéksáv északi részén hó, havas eső, a déli részén leginkább eső), másutt legfeljebb egy-egy hózápor alakulhat ki. Éjszaka általában változóan felhős lesz az ég, éjfél után már a keleti tájakon is csökken a felhőzet, azonban az északkeleti vidékeken tartósan borult lehet az idő. Az Északi-középhegység tágabb térségében hajnalra zúzmars köd képződhet. Szombaton felhőtömbök vonulnak északnyugatról délkelet felé, emellett hosszabb-rövidebb időre a legtöbb helyen kisüt majd a nap, és az Északi-középhegység területén is javulnak a látási viszonyok. Éjjel és délelőtt egy-egy hózápor nem kizárt. Az északnyugati szél napközben főként hazánk északnyugati felén erősödik meg, Sopron és a Bakony környékén akár viharos lökések is előfordulhatnak, éjszaka veszt erejéből a légmozgás.



TÁVOLABBI KILÁTÁSOK:

A következő napokban gyengén és erősebben felhős területekre, időszakokra is számíthatunk, illetve tartósan borult, párás körzetek is előfordulnak. A jövő hét elejéig számottevő csapadék nem valószínű. Kedden helyenként, szerdán elszórta várható eső, zápor. A hóval borított tájakon csípős éjszakákra van kilátás, és napközben is fagypont közelében marad a hőmérséklet. A délnyugati vidékeken jóval enyhébb lehet az idő.



AZ ELMÚLT 24 ÓRA ADATAI (2024.11.22. 06UTC-ig)

Állomás	Csapa- dék [mm]	Max. hőm. [°C]	Min. hőm. [°C]	Max. széllökés [m/s]	Állomás	Csapa- dék [mm]	Max. hőm. [°C]	Min. hőm. [°C]	Max. széllökés [m/s]
Jobaháza	7,4	7,3	-2,5	13,9	Penc	-	4,4	-0,4	15,2
Győr	9,4	7,9	0,2	16,0	Sülysáp	4,3	5,3	-0,1	13,4
Mosonmagyaróvár	2,0	7,4	0,7	18,0	Tápiószéle	12,9	6,5	-0,2	14,3
Pér	8,5	6,7	0,1	15,1	Tésa	5,6	5,6	-2,0	17,0
Sopron	2,1	6,3	0,2	15,3	Baja	11,5	7,7	0,8	8,9
Sopronhorpács	6,9	7,3	-3,0	13,6	Fülöpháza	12,1	7,8	0,4	14,1
Káld	9,9	7,6	-2,7	15,1	Kecskemét	9,4	6,5	-0,1	14,6
Szentgotthárd	9,3	4,6	-2,3	9,5	Kelebia	4,7	7,2	1,6	15,1
Szombathely	3,8	6,9	-2,6	14,1	Kiskunhalas	9,6	7,0	0,8	10,5
Vasvár	9,8	6,8	-1,1	-	Kiskunmajsa	9,2	6,8	1,5	12,2
Iklódbördöce	15,5	7,7	-2,9	8,7	Tass	17,8	6,7	-0,5	13,2
Keszthely	13,1	8,5	-1,4	10,2	Szécsény	7,5	5,4	-0,9	12,5
Nagykanizsa	19,8	7,4	-1,5	8,0	Zabar	3,0	4,2	-5,3	11,6
Sármellék	14,8	7,6	-2,1	10,3	Eger	11,4	4,4	-1,5	11,5
Nagykutas	14,5	7,0	-1,6	9,1	Kékestető	4,8	-3,2	-4,8	20,8
Kab-hegy	20,7	3,0	-1,9	-	Kompolt	11,8	5,1	-0,9	12,7
Pápa	8,3	6,8	-1,7	15,8	Poroszló	6,5	5,2	-2,0	13,3
Sütemeg	13,8	7,6	-0,7	13,1	Jászapáti	5,7	6,2	0,1	14,1
Szentkirályszabadja	15,0	6,1	-0,6	14,3	Kunmadaras	3,5	5,2	-0,6	16,4
Tés	11,5	4,6	-1,5	17,6	Szolnok	9,9	6,2	0,0	13,1
Csurgó	22,3	6,6	-0,7	8,9	Túrkeve	11,0	6,2	-1,1	12,9
Fonyód	14,6	8,0	0,0	10,9	Pitvaros	1,0	7,4	-0,4	19,1
Homokszentgyörgy	23,3	6,7	0,0	7,4	Szeged	3,2	6,8	1,3	27,0
Kaposvár	21,5	8,5	0,3	9,9	Szentes	6,0	6,6	0,7	18,8
Nemeskisfalud	9,4	7,5	-0,4	9,6	Hidasnémeti	2,7	5,5	-2,9	10,4
Siófok	11,9	7,0	0,2	12,1	Jósuaő	5,4	4,5	-2,4	9,3
Tata	7,2	6,5	0,6	12,8	Miskolc	11,3	5,9	-3,2	9,7
Tát	10,8	6,4	0,0	17,3	Sátoraljaújhely	2,7	7,1	-2,1	9,7
Vérteskethely	9,8	5,9	-0,1	16,2	Tarcal	3,9	6,1	-1,3	11,3
Agárd	11,6	7,1	0,2	14,4	Csenger	3,2	5,2	-0,6	10,6
Felcsút	10,4	6,9	0,0	15,8	Milota	1,2	5,3	-0,7	13,6
Martonvásár	10,9	6,7	0,1	13,5	Napkor	3,5	5,7	-0,5	13,2
Sárbogárd	14,8	7,0	0,0	11,9	Nyírlugos	5,7	6,0	-0,9	10,7
Székesfehérvár	9,8	7,1	0,0	12,3	Újféhértó	6,7	5,4	-0,7	13,8
Bátaapáti	18,7	7,7	-1,0	7,9	Vásárosnamény	2,1	5,7	-0,6	11,7
Iregszemcse	-	-	-	-	Záhony	1,2	5,9	-1,2	11,0
Paks	18,4	7,6	0,1	11,6	Bagamér	11,1	5,2	-0,3	13,5
Tevel	20,4	7,3	-0,2	10,0	Debrecen	10,4	5,2	-1,0	15,1
Pécs Árpádtető	16,2	6,1	-0,2	-	Folyás	-	-	-	-
Pécs Pogány	14,3	6,9	-0,2	10,7	Körösszakál	4,4	5,7	-0,2	16,9
Sellye	12,5	8,2	-1,7	8,3	Szerep	-	5,5	-0,6	16,5
Aszód	8,9	5,7	0,0	14,5	Békéscsaba	2,4	6,3	-0,1	18,3
Bp, János-hegy	11,9	3,8	-1,7	19,9	Körösladány	2,5	5,8	-0,7	14,0
Bp, Lőrinc	9,4	6,0	0,1	12,8	Lókösháza	0,7	6,3	0,7	13,9
Bp, Újpest	11,6	6,7	0,2	19,4	Orosháza	3,0	6,4	0,7	22,5
Kakucs	12,1	6,6	0,2	15,6	Szarvas	10,3	6,7	0,2	14,2